



Professional GOP 18V-34

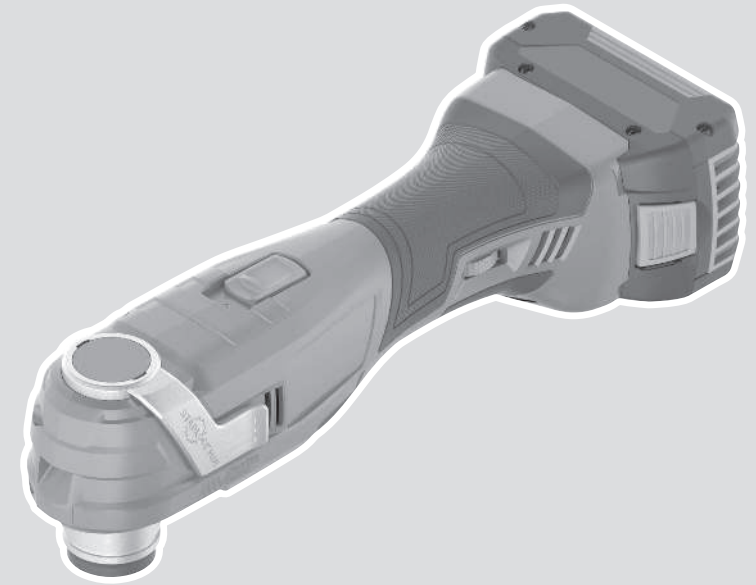
Robert Bosch Power Tools GmbH
70538 Stuttgart
GERMANY

www.bosch-pt.com

1 609 92A 8RE (2026.04) T / 19



1 609 92A 8RE



ko 사용 설명서 원본







A

한국어

안전 수칙

전동공구 일반 안전 수칙

⚠ 경고 본 전동공구와 함께 제공된 모든 안전경고, 지시사항, 그림 및 사양을 숙지하십시오. 다음의 지시 사항을 준수하지 않으면 감전, 화재, 또는 심각한 부상을 초래할 수 있습니다.

앞으로 참고할 수 있도록 이 안전수칙과 사용 설명서를 잘 보관하십시오.

다음에서 사용되는 "전동공구"라는 개념은 전원에 연결하여 사용하는 (전선이 있는) 전동 기기나 배터리를 사용하는 (전선이 없는) 전동 기기를 의미합니다.

작업장 안전

- ▶ **작업장을 항상 깨끗이 하고 조명을 밝게 하십시오.** 작업장 환경이 어수선하거나 어두우면 사고를 초래할 수 있습니다.
- ▶ **가연성 유체, 가스 또는 분진이 있어 폭발 위험이 있는 환경에서 전동공구를 사용하지 마십시오.** 전동공구는 분진이나 증기에 점화하는 스파크를 일으킬 수 있습니다.
- ▶ **전동공구를 사용할 때 구경꾼이나 어린이 혹은 다른 사람이 작업장에 접근하지 못하게 하십시오.** 다른 사람이 주의를 산만하게 하면 기기에 대한 통제력을 잃기 쉽습니다.

전기에 관한 안전

- ▶ **전동공구를 비에 맞지 않게 하고 습기 있는 곳에 두지 마십시오.** 전동공구에 물이 들어가면 감전될 위험이 높습니다.

사용자 안전

- ▶ **신중하게 작업하며, 전동공구를 사용할 때 경솔하게 행동하지 마십시오.** 피로한 상태이거나 약물 복용 및 음주한 후에는 전동공구를 사용하지 마십시오. 전동공구를 사용할 때 잠시라도 주의가 산만해지면 중상을 입을 수 있습니다.
- ▶ **작업자 안전을 위한 장치를 사용하십시오.** 항상 보안경을 착용하십시오. 전동공구의 종류와 사용에 따라 먼지 보호 마스크, 미끄러지지 않는 안전화, 안전모 또는 귀마개 등의 안전한 복장을 하면 상해의 위험을 줄일 수 있습니다.
- ▶ **실수로 기기가 작동되지 않도록 주의하십시오.** 전동공구를 전원에 연결하거나 배터리를 끼우기 전에, 혹은 기기를 들거나 운반하기 전에, 전원 스위치가 꺼져 있는지 다시 확인하십시오. 전동공구를 운반할 때 전원 스위치가 손가락을 대거나 전원 스위치가 켜진 상태에서 전원을 연결하면 사고 위험이 높습니다.
- ▶ **전동공구를 사용하기 전에 조절하는 톨이나 키 등을 빼 놓으십시오.** 회전하는 부위에 있는 톨이나 키로 인해 상처를 입을 수 있습니다.

- ▶ **자신을 과신하지 마십시오.** 불안정한 자세를 피하고 항상 평형을 이룬 상태로 작업하십시오. 안정된 자세와 평행한 상태로 작업해야만이 의외의 상황에서도 전동공구를 안전하게 사용할 수 있습니다.
- ▶ **알맞은 작업복을 입으십시오.** 헐렁한 복장을하거나 장신구를 착용하지 마십시오. 머리카락이 가동하는 기기 부위에 가까이 닿지 않도록 주의하십시오. 헐렁한 복장, 장신구 혹은 긴 머리는 가동 부위에 말려 사고를 초래할 수 있습니다.
- ▶ **분진 추출장치나 수거장치의 조립이 가능한 경우, 이 장치가 연결되어 있는지, 제대로 작동이 되는지 확인하십시오.** 이러한 분진 추출장치를 사용하면 분진으로 인한 사고 위험을 줄일 수 있습니다.
- ▶ **툴을 자주 사용한다고 해서 안주하는 일이 없게 하고 공구의 안전 수칙을 무시하지 않도록 하십시오.** 부주의하게 취급하여 순간적으로 심각한 부상을 입을 수 있습니다.

전동공구의 올바른 사용과 취급

- ▶ **기기를 과부하 상태에서 사용하지 마십시오. 작동할 때 이에 적당한 전동공구를 사용하십시오.** 알맞은 전동공구를 사용하면 지정된 성능 한도 내에서 더 효율적으로 안전하게 작업할 수 있습니다.
- ▶ **전원 스위치가 고장 난 전동공구를 사용하지 마십시오.** 전원 스위치가 작동되지 않는 전동공구는 위험하므로, 반드시 수리를 해야 합니다.
- ▶ **전동공구를 조정하거나 액세서리 부품 교환 혹은 공구를 보관할 때, 항상 전원 콘센트에서 플러그를 미리 빼어 놓거나 배터리를 분리하십시오.** 이러한 조치는 실수로 전동공구가 작동하게 되는 것을 예방합니다.
- ▶ **사용하지 않는 전동공구는 어린이 손이 닿지 않는 곳에 보관하고, 전동공구 사용에 익숙지 않거나 이 사용 설명서를 읽지 않은 사람이 전동공구를 사용해서는 안됩니다.** 경험이 없는 사람이 전동공구를 사용하면 위험합니다.
- ▶ **전동공구 및 액세서리를 조심스럽게 관리하십시오.** 가동 부위가 하자 없이 정상적인 기능을 하는지, 걸리는 부위가 있는지, 혹은 전동공구의 기능에 중요한 부품이 손상되지 않았는지 확인하십시오. 손상된 기기의 부품은 전동공구를 다시 사용하기 전에 반드시 수리를 맡기십시오. 제대로 관리하지 않은 전동공구의 경우 많은 사고를 유발합니다.
- ▶ **절단 공구를 날카롭고 깨끗하게 관리하십시오.** 날카로운 절단면이 있고 잘 관리된 절단공구는 걸리는 경우가 드물고 조절하기 더 쉽습니다.
- ▶ **전동공구, 액세서리, 장착하는 공구 등을 사용할 때, 이 지시 사항과 특별히 기종 별로 나와있는 사용 방법을 준수하십시오.** 이때 작업 조건과 실시하려는 작업 내용을 고려하십시오. 원래 사용 분야가 아닌 다른 작업에 전동공구를 사용할 경우 위험한 상황을 초래할 수 있습니다.
- ▶ **손잡이 및 잡는 면을 건조하게 유지하고, 오일 및 그리스가 묻어 있지 않도록 깨끗하게 하십시오.**

손잡이 또는 잡는 면이 미끄러우면 예상치 못한 상황에서 안전한 취급 및 제거가 어려워집니다.

충전 전동공구의 올바른 사용과 취급

- ▶ 배터리를 충전할 때 제조 회사가 추천하는 충전기만을 사용하여 재충전해야 합니다. 특정 제품의 배터리를 위하여 제조된 충전기에 적합하지 않은 다른 배터리를 충전할 경우 화재 위험이 있습니다.
- ▶ 각 전동공구용으로 나와있는 배터리만을 사용하십시오. 다른 종류의 배터리를 사용하면 상해를 입거나 화재를 초래할 수 있습니다.
- ▶ 배터리를 사용하지 않을 때는, 각 공구를 자극할 수 있는 페이퍼 클립, 동전, 열쇠, 못, 나사 등 유사한 금속성 물체와 멀리하여 보관하십시오. 배터리 극 사이에 쇼트가 일어나 화상을 입거나 화재를 야기할 수 있습니다.
- ▶ 배터리를 잘못 사용하면 누수가 생길 수 있습니다. 누수가 생긴 배터리에 닿지 않도록 하십시오. 피부에 접촉하게 되었을 경우 즉시 물로 씻으십시오. 유체가 눈에 닿았을 경우 바로 의사와 상담하십시오. 배터리에서 나오는 유체는 피부에 자극을 주거나 화상을 입힐 수 있습니다.
- ▶ 손상된 배터리 또는 공구를 사용하지 마십시오. 손상되었거나 개조된 배터리는 예기치 못한 특성으로 인해 화재, 폭발 또는 부상의 위험을 초래할 수 있습니다.
- ▶ 배터리 또는 공구가 화기 또는 지나치게 높은 온도에 노출되지 않도록 하십시오. 화기 또는 130 °C 이상의 온도에 노출되면 폭발할 위험이 있습니다.
- ▶ 충전 지침을 준수하고 지침에 제시된 범위를 벗어난 온도에서 충전하지 마십시오. 제시된 범위를 벗어난 부적절한 온도에서 충전할 경우 배터리가 손상되어 화재 발생의 위험이 증가됩니다.

서비스

- ▶ 전동공구 수리는 반드시 전문 인력에게 맡기고, 수리 정비 시 보쉬 순정 부품만을 사용하십시오. 그렇게 함으로써 기기의 안전성을 오래 유지할 수 있습니다.
- ▶ 손상된 배터리는 절대 수리하지 마십시오. 배터리 수리는 제조사 또는 공인 서비스센터에서만 진행할 수 있습니다.

멀티커터용 안전수칙

- ▶ 절단용 액세스리가 숨겨진 배선에 접촉할 가능성이 있는 작업을 수행할 경우, 전동공구의 절연된 손잡이 면만 잡으십시오. 절단용 액세스리가 "전류가 흐르는" 전선에 접촉되면, 전동공구의 노출된 금속 부품에 "전류가 흐르는" 상태로 만들어 작업자가 감전될 수 있습니다.
- ▶ 클램프 등을 사용하여 가공물을 작업대에 안전하게 고정하고 잡쳐주십시오. 가공물을 손으로 잡거나 몸쪽을 향하도록 잡으면 불안정한 상태가 되어 통제력을 잃을 수도 있습니다.

- ▶ 본 전동공구는 건식 작업에만 사용하십시오. 전동공구에 물이 들어가면 감전될 위험이 높습니다.
- ▶ 주의 화재 위험! 가공물과 샌가 과열되지 않도록 하십시오. 작업을 중단하기 전에 항상 먼지 용기를 비우십시오. 금속 샌딩 작업 시 불꽃이 발생하는 등의 상황에서 집진기의 필터백 또는 필터에 있는 샌딩 분진이 자체적으로 점화될 수 있습니다. 특히 니스, 폴리우레탄 혹은 다른 화학 물질과 혼합될 경우 혹은 장시간 작업 후 작업물이 뜨거운 경우 위험하므로 주의하십시오.
- ▶ 톱 쪽으로 손을 가까이 대지 마십시오. 작업물의 아래쪽을 잡지 마십시오. 톱날과 접하게 되면 부상을 입을 수 있습니다.
- ▶ 전동공구의 통공구를 정지적으로 깨끗이 닦으십시오. 모터 팬이 하우징 안으로 분진을 끌어들이며, 금속 분진이 많이 쌓이면 전기적인 위험을 야기할 수 있습니다.
- ▶ 보이지 않는 부위에 에너지 배선 및 배관 여부를 확인하려면 적당한 탐지기를 사용하거나 담당 전력 공급회사에 문의하십시오. 전선에 접하게 되면 화재나 전기 충격을 야기할 수 있습니다. 가스관을 손상시키면 폭발 위험이 있습니다. 수도관을 파손하게 되면 재산 피해를 야기할 수 있습니다.
- ▶ 전동 공구를 양손으로 꼭 잡고 안전한 자세로 작업하십시오. 전동공구를 양손으로 잡고 움직이면 더 안전합니다.
- ▶ 공구 비트 교체 시 보호장갑을 착용하십시오. 장시간 사용하면 액세서리가 뜨거워질 수 있습니다.
- ▶ 가공할 표면에 용제가 함유된 액체를 바르지 마십시오. 스크레이핑 작업을 할 때 작업 소재가 열을 받으면 유독성 증기가 발생할 수 있습니다.
- ▶ 스크레이퍼 및 커터 취급 시 특히 조심하십시오. 공구가 매우 날카롭기 때문에 부상을 입을 수 있습니다.
- ▶ 배터리가 손상되었거나 잘못 사용될 경우 증기가 발생할 수 있습니다. 배터리에서 화재가 발생하거나 폭발할 수 있습니다. 작업장을 환기시키고, 필요한 경우 의사와 상담하십시오. 증기로 인해 호흡기가 자극될 수 있습니다.
- ▶ 배터리를 개조하거나 분해하지 마십시오. 단락이 발생할 위험이 있습니다.
- ▶ 못이나 스크류 드라이버 같은 뾰족한 물체 또는 외부에서 오는 충격 등으로 인해 축전지가 손상될 수 있습니다. 내부 단락이 발생하여 배터리가 타거나 연기가 발생하고, 폭발 또는 과열될 수 있습니다.
- ▶ 본 배터리는 제조사 제품에만 사용하십시오. 그 외에만 배터리 과부하의 위험을 방지할 수 있습니다.



배터리를 태양 광선 등 고열에 장시간 노출되지 않도록 하고 불과 오염물질, 물, 수분이 있는 곳에 두지 마십시오. 폭발 및 단락의 위험이 있습니다.

제품 및 성능 설명



모든 안전 수칙과 지침을 숙지하십시오.
다음의 안전 수칙과 지침을 준수하지 않으면 화재 위험이 있으며 감전 혹은 중상을 입을 수 있습니다.

사용 설명서 앞 부분에 제시된 그림을 확인하십시오.

규정에 따른 사용

본 전동공구는 목재, 플라스틱, 석고, 비철금속 및 고정 부품(단조되지 않은 못이나 클램프 등)을 절단 및 분리 작업 용도로 사용됩니다. 또한 연질의 벽면 타일에 작업하거나 이음부 제거 및 작은 면적에 건식 샌딩 작업을 하거나 스크레이핑 작업을 하는 용도로도 사용됩니다. 특히 모서리 가까이에서 수평 커팅 작업을 하는 데 적합합니다. 본 전동공구는 반드시 보쉬 순정 액세서리만 사용하여 작업해야 합니다.

제품의 주요 명칭

제품의 주요 명칭에 표기되어 있는 번호는 전동공구의 그림이 나와있는 면을 참고하십시오.

- (1) 손잡이(절연된 손잡이 부위)
- (2) 전원 스위치
- (3) 배터리^{a)}
- (4) 배터리 탈착 버튼^{a)}
- (5) 통풍구
- (6) 진동수 선택 조정 다이얼
- (7) 액세서리 탈착용 Starlock 레버
- (8) 톨 홀더
- (9) 작업 램프
- (10) 깊이 조절자^{a)}
- (11) 깊이 조절자 클램핑 레버^{a)}
- (12) 플런저 톨날^{a)}
- (13) Click & Clean 연결부가 없는 집진기^{a)}
- (14) Click & Clean 연결부가 있는 집진기^{a)}
- (15) 샌딩판^{a)}
- (16) 샌딩 페이퍼^{a)}
- (17) 집진기 클램핑 레버^{a)}
- (18) 흡입 연결 부위^{a)}
- (19) 공구 연동 어댑터^{a)}
- (20) 흡입 호스^{a)}

a) 본 액세서리는 기본 공급 사양에 포함되어 있지 않습니다.

제품 사양

충전 멀티커터		GOP 18V-34	
제품 번호		3 601 HG2 0..	
정격 전압	V=	18	
무부하 속도 n ₀	min ⁻¹	10,000-20,000	

충전 멀티커터		GOP 18V-34	
좌/우 진동 각도	°	1.7	
중량 ^{A)}	kg	1.2	
충전 시 권장되는 주변 온도	°C	0 ... +35	
작동 ^{B)} 및 보관 시 허용되는 주변 온도	°C	-20 ... +50	
호환 가능한 배터리		GBA18V... GBA 18V... ProCORE18V... EXPERT18V... EXBA18V... CORE18V...	
권장하는 충전기		GAL18... GAL 18... GAL 36... GAL12V/18... GAL 12V/18... GAX 18... EXAL18...	

A) 배터리 미포함(배터리 무게는 www.bosch-professional.com에서 확인할 수 있습니다.)

B) 온도 < 0 °C일 때 출력 제한

값은 제품별로 편차가 있을 수 있으며, 진행하는 작업 및 환경 조건에 따라 달라질 수 있습니다. 보다 자세한 정보는 www.bosch-professional.com/wac에서 확인할 수 있습니다.

배터리

Bosch는 배터리 없이도 충전 전동공구를 판매합니다. 전동공구의 공급 사양에 배터리가 포함되어 있는지 여부는 포장에서 확인할 수 있습니다.

배터리 충전하기

▶ **기술자료에 기재되어 있는 충전기만 사용하십시오.** 귀하의 전동공구에 사용된 리튬이온 배터리에 맞춰진 충전기들입니다.

지침: 리튬 이온 배터리는 국제 운송 규정에 따라 일부만 충전전에 출고됩니다. 배터리의 성능을 완전하게 보장하기 위해서는 처음 사용하기 전에 배터리를 완전히 충전하십시오.

배터리 장착하기

충전한 배터리는 배터리가 맞물려 고정될 때까지 배터리 홀더 쪽으로 미십시오.

배터리 탈착하기



배터리를 분리하려면 배터리 해제 버튼을 누른 상태에서 배터리를 당겨 빼내십시오. **무리하게 힘을 가하지 마십시오.**

배터리는 배터리 해제 버튼이 실수로 눌러져 배터리가 빠지는 것을 방지하기 위해 잠금장치가 이중으로 되어 있습니다. 전동공구에 배터리가 끼워져 있는 동안 배터리는 스프링으로 제 위치에 고정됩니다.

배터리 충전상태 표시기

지침: 모든 배터리 유형에 충전상태 표시기가 있는 것은 아닙니다.

배터리 충전상태 표시기에 있는 녹색 LED는 배터리의 충전 상태를 나타냅니다. 안전상의 이유로 전동공구가 멈춰 있는 경우에만 잔량상태 확인이 가능합니다.

충전상태 표시기 버튼  또는  을 누르면, 충전 상태가 표시됩니다. 배터리가 분리된 상태에서도 표시 가능합니다.

충전상태 표시기 버튼을 눌렀는데도 LED가 켜지지 않으면 배터리가 손상된 것이므로 교환해 주어야 합니다.

배터리 유형 GBA 18V... | GBA18V...



LED	용량
연속등 3× 녹색	60-100 %
연속등 2× 녹색	30-60 %
연속등 1× 녹색	5-30 %
점멸등 1× 녹색	0-5 %

배터리 유형 ProCORE18V... | EXPERT18V... | EXBA18V... | CORE18V...




LED	용량
연속등 5 × 녹색	80-100 %
연속등 4 × 녹색	60-80 %
연속등 3 × 녹색	40-60 %
연속등 2 × 녹색	20-40 %
연속등 1 × 녹색	5-20 %
점멸등 1 × 녹색	0-5 %


배터리 결함 위험 감지


EXPERT18V... | EXBA18V...

충전상태 표시기 LED는 배터리의 충전상태 외에도 배터리 결함에 대한 위험 상태를 보여줍니다.

해당 기능을 활성화하려면, 충전상태 표시기 버튼  을 3초 간 누른 상태를 유지하십시오. 배터리 분석 내용은 배터리 충전상태 표시기의 작동 랩프를

통해 표시됩니다. 배터리 충전상태 표시기에 결과가 표시됩니다.

 **17개 LED:** 배터리 결함 위험이 높습니다. 출력 및 작동 시간이 이미 줄어들었을 수 있습니다. 배터리 교체를 권장합니다.

 **5개 LED:** 배터리가 양호한 상태 있으며, 결함 위험이 낮습니다.

유의사항: 배터리 결함 위험 예측은 2단계로 진행되며, 간략한 상태 평가를 제공합니다. 배터리는 양호한 상태로 평가되거나 결함 위험이 높은 것으로 안내됩니다. 배터리 상태는 퍼센트 단위로 표시되지 않습니다.

올바른 배터리의 취급 방법

배터리를 습기나 물이 있는 곳에 두지 마십시오. 배터리를 -20 °C 에서 50 °C 온도 범위에서만 저장하십시오. 예를 들면 배터리를 여름에 자동차 안에 두지 마십시오.

가끔 배터리의 통풍구를 부드럽고 깨끗한 마른 솔로 청소하십시오.

충전 후 작동 시간이 현저하게 짧아지면 배터리의 수명이 다한 것이므로 배터리를 교환해야 합니다. 폐기처리에 관련된 지시 사항을 준수하십시오.

조립










▶ 전동공구에 각종 작업(예: 유지보수, 공구 교체 등)을 진행하기 전에 항상 배터리를 전동공구에서 분리하십시오. 실수로 전원 스위치가 작동하게 되면 부상을 입을 위험이 있습니다.

공구 교환


▶ 공구 교체 시 보호장갑을 착용하십시오. 비트에 닿게 되면 상처를 입을 수 있습니다.

액세서리 선택하기

전동공구 전용 비트에 유의하십시오.

비트	GOP 18V-34	
 STARLOCK		
 STARLOCK PLUS		
 STARLOCK MAX		

아래 표는 사용 비트의 예를 나타냅니다. 기타 다른 사용 비트는 방대한 부쉬 액세서리 상품군에서 찾아볼 수 있습니다.

비트	작업 소재	사용 분야
 AIZ 10 AB Starlock 10×20 mm 바 이메탈 플러지	연목, 소프트 플라스틱, 석고보드, 두께가 얇은 알루미늄 프로파일 및 비철금속 프로	소규모 절단 및 플러지 컷, 목재에서 세공 조정 작업, 예: 케이블용 홈 가공, 석고보드에서 플러지 컷, 로크 및 금속 피팅용 홈을 만들기 위한 사후 톱 작업

비트	작업 소재	사용 분야
	컷 톱날, 목재 및 금속용	파일, 박판, 경화되지 않은 못 및 나사
	AIZ 32 EPC Starlock 32×50 mm HCS 플런지 컷 톱날, 목재용	침엽수
	AIZ 32 APIB Starlock 32×50 mm 바이메탈 플런지 컷 톱날, 목재 및 금속용	목재 복합 소재 및 연성 비철금속, 경화되지 않은 못 및 나사, 비철금속 파이프 및 작은 치수의 프로파일
	PAIZ 32 APB StarlockPlus 32×60 mm 바이메탈 플런지 컷 톱날, 목재 및 금속용	목재 복합 소재 및 연성 비철금속, 경화되지 않은 못 및 나사, 비철금속 파이프 및 작은 치수의 프로파일
	AIZ 32 BSPIB Starlock 32×50 mm 바이메탈 플런지 컷 톱날, 경목용	경목, 코팅 플레이트
	AIZ 32 AIT Starlock 32×40 mm 카바이드 플런지 컷 톱날, 금속용	경성 철금속, 강한 연마성 소재, 유리섬유, 석고보드, 시멘트 계열 섬유판, 경화된 못 및 나사
	AIZ 32 APILT Starlock 32×45 mm 카바이드 플런지 컷 톱날, 복합 소재용	못이 박힌 목재, 에폭시 수지, 석고보드, GRP, CFRP, 시멘트 섬유판, 철금속판
	AIZ 45 AIT Starlock Plus 45×50 mm 카바이드 플런지 컷 톱날, 금속용	경성 철금속, 강한 연마성 소재, 유리섬유, 석고보드, 시멘트 계열 섬유판, 경화된 못 및 나사
	PAII 52 APIT Starlock Plus 52×50 mm 카바이드 플런지 컷 톱날, 복합 소재용	경성 철금속판, 에폭시 수지, 석고보드, GRP, CFRP, 시멘트 섬유판
	AYZ 53 BPB Starlock 53×40 mm 플런지 컷 톱날, 복합 소재용	석고보드, 칩보드, 샌드위치 구조물, 목재
		등근 톱날(Curved-Tec) 덕분에 스플린더 발생이 없는 절단 및 플런지 컷이 가능함, 모서리 및 접인이 어려운 곳 등 가장자리 부근의 톱질에도 적합함, 예: 환기 그릴 장착 또는 소켓용 홈 가공을 위한 플런지 컷
		등근 톱날(Curved-Tec) 덕분에 목재, 비철금속 및 플라스틱에서 스플린더 발생 없이 정확하고 매우 깊은 절단 및 플런지 컷이 가능함, 예: 소켓용 및 파이프용 홈 가공, 경화되지 않은 못과 나사의 정확한 수평 절단, 창문 틀 가공
		목재, 연마성 목재 및 플라스틱에서 신속하고 깊은 플런지, 등근 절단날(Curved-Tec) 덕분에 스플린더 발생이 없는 작업이 가능함, 예: 비철금속판 및 작은 치수의 프로파일의 신속한 분리, 경화되지 않은 못, 나사 및 작은 치수의 강재 프로파일의 간편한 절단 작업
		등근 톱날(Curved-Tec) 덕분에 코팅 플레이트 또는 경목에서 스플린더 발생이 없는 절단 및 플런지 컷이 가능함, 경목 전용의 일체 톱니, 예: 채광창 설치, 소켓용 홈 가공
		강한 연마성 소재 또는 경성 철금속을 톱 작업, BOSCH Carbide Technology 덕분에 긴 수명 유지, 예: 주방 전면 커버 절단, 경화된 나사 및 스테인리스 스틸의 간편한 톱 작업
		못이 박힌 목재, 벽돌과 기타 복합재 및 연마성 소재에서 스플린더 발생이 없는 절단 및 플런지 컷 작업, BOSCH Carbide Technology 덕분에 긴 수명 유지, 예: 도어 프레임의 나사 분리
		강한 연마성 소재 또는 경성 철금속을 톱 작업할 수 있는 폭넓은 톱날, BOSCH Carbide Technology 덕분에 긴 수명 유지, 예: 주방 전면 커버 절단, 경화된 나사 및 스테인리스 스틸의 간편한 톱 작업
		등근 톱날(Curved-Tec) 덕분에 금속 판재에서 스플린더 발생이 없는 절단 및 플런지 컷이 가능한 긴 톱날, BOSCH Carbide Technology 덕분에 긴 수명 유지, 예: 금속판 절단, 창문 틀 나사 분리
		플런지 컷과 이어지는 긴 절단 작업에 최적화됨, 이중 기술 구조로 긴 절단 작업 중에도 모서리가 깔끔하고 완벽하게 절단됨, 예: 석고보드 또는 목재 벽면에서 소켓용 홈 가공

비트	작업 소재	사용 분야
	AII 65 APIB Starlock 65×40 mm 바이메탈 플러지 컷 톱날, 목재 및 금속용	코팅 플레이트 또는 경목에서 둥근 톱날(Curved-Tec) 덕분에 스피린더 발생이 없는 절단 및 플러지 컷이 가능함, 예: 도어 프레임 절단, 패널 또는 설치형 가구용 합판에서 홈 가공, 경화되지 않은 못 및 나사의 정확한 수평 절단
	ACZ 85 EIB Starlock 85 mm 직경의 바이메탈 세그먼트 톱날, 목재 및 금속용	절단 및 플러지 컷, 접근이 어려운 곳에서 가장자리 부근의 톱 작업 용도로도 사용 가능, 예: 이미 설치된 굽도리널 또는 도어 프레임 절단, 바닥 패널 조정 시 플러지 컷
	ACZ 100 SWB Starlock 100 mm 직경의 바이메탈 세그먼트 톱날 커터, 복합 소재용	부드러운 소재의 정밀 절단 작업, 예: 방음판 절단, 돌출된 방음재 가장자리가 일치 되도록 절단
	ACZ 105 ET Starlock 105 mm 직경의 카바이드 세그먼트 톱날, 복합 소재용	절단 및 플러지 컷, 접근하기 어려운 곳에서 가장자리 부근의 톱 작업 용도로도 사용, BOSCH Carbide-Technology 덕분에 긴 수명 유지, 예: 이미 설치된 굽도리널 또는 도어 프레임 절단, 벽돌 내 전선로 가공, 먼지 없이 깔끔하게 타일 이음부 분리, 보강재용 유리섬유판 절단, 합판에서 조정 작업
	ACZ 85 RD4 Starlock 85 mm 직경의 다이아몬드 돌출형 세그먼트 톱날, 모르타르 및 연마 소재용	가장자리 부근 혹은 접근이 어려운 곳 및 모서리에서 절단 및 분리 작업, 다이아몬드 돌출형 톱날 덕분에 매우 긴 수명 유지, 예: 수리 작업을 위해 벽면 타일 사이의 이음부 제거, 타일에서 홈 가공 카바이드 돌출형도 제품명: ACZ 85 RT3
	AVZ 70 RT4 Starlock 70 mm 폭의 카바이드 리프 모르타르 제거기	타일 소재/접합 소재의 언더 컷 및 분리 작업과 딱딱한 모재에서 줄질 및 연마 작업, BOSCH Carbide Technology 덕분에 긴 수명 유지, 예: 타일 접착제 및 이음부 모르타르 제거
	AVZ 90 RT2 Starlock 90 mm 폭의 카바이드 리프 삼각판, 모르타르 및 연마성 소재용	딱딱한 모재에서 줄질 및 연마 작업, 예: 모르타르 또는 타일 접착제 제거(예: 손상된 타일 교체 시), 카펫 접착제 잔여물 제거, 페인트 잔여물 제거, 제공되는 입도: 20(RT2), 40(RT4), 60(RT6), 100(RT10)
	AVZ 93 G Starlock 93 mm 폭의 넓은 샌딩판, 델타 시리즈 93 mm 샌딩 페이퍼용	가장자리, 모서리 또는 접근이 어려운 곳의 샌딩 작업, 예를 들면 목재, 페인트, 도료, 석재 샌딩을 위한 종류별 샌딩 페이퍼, 세척 및 목재 연마, 금속 녹 제거 및 도료 샌딩에 적합한 양모, 초벌 샌딩용 광택 펠트 최대 진동수 단계 "4"로 샌딩 작업하십시오. 진동수가 너무 높으면 비트의 마모가 심해지거나 비트가 조기에 고장날 수 있습니다.

비트	작업 소재	사용 분야
 <p>AUZ 70 G Starlock 70 mm 폭의 넓은 프로파일 샌딩, 70×125 mm 샌딩 페이퍼용</p>	목재, 파이프/프로파일, 페인트, 도료, 충전재, 금속	직경 최대 55 mm 이하의 프로파일 및 둥글고 울퉁불퉁한 자재 표면을 쾌적하고 효율적으로 연마, 목재, 파이프/프로파일, 도료, 충전재 및 금속의 연마 작업을 위한 샌딩 페이퍼
 <p>AVZ 32 RT4 Starlock 32×50 mm 카바이드 리프 연마 쟁거, 목재 및 페인트용</p>	목재, 페인트	샌딩 페이퍼를 사용하지 않고 접근이 어려운 곳의 목재 또는 페인트 샌딩, BOSCH Carbide Technology 덕분에 긴 수명 유지, 예: 창문 셔터 사이의 페인트 연마, 모서리의 목재 바닥 샌딩, 제공되는 입도: 40(RT4) 및 100(RT10)
 <p>AIZ 28 SC Starlock 28×40 mm 폭의 HCS 범용 이음부 커터</p>	신축 이음, 원도우 퍼티, 방음재(광물면)	부드러운 소재의 절단 및 분리 작업; 예: 실리콘 신축 이음 또는 원도우 퍼티 절단
 <p>ASZ 32 SC Starlock 24 mm 폭의 HCS 풀 커터, 11 mm 폭의 HCS 푸시 커터</p>	루핑 펠트, 카펫, 인조 잔디, 상자, PVC 바닥,	부드러운 소재 및 유연한 연마성 소재에서 신속하고 정확한 절단 작업, 예: 카펫, 상자, PVC 바닥 절단, 루핑 펠트의 홈 가공
 <p>ATZ 52 SC Starlock 52 mm 스크레이퍼, 단단함</p>	상자, 모르타르, 콘크리트, 타일 접착제	딱딱한 모재에서 문지르는 작업, 예: 모르타르, 타일 접착제, 콘크리트 잔여물 및 카펫 접착제 잔여물 제거, 유연한 스크레이퍼: ATZ 52 SFC(연성의 카펫 접착제 및 페인트 잔여물)

액세서리 조립하기/교환하기

경우에 따라 이미 조립되어 있는 비트를 빼내야 합니다.

이를 위해 Starlock 레버 (7) 를 스톱위치까지 여십시오. 비트가 배출됩니다. Starlock 레버 (7) 가 자동으로 다시 닫힙니다.

원하는 비트(예: 플런저 컷 소 (12))를 툴 홀더 (8) 에 끼워 구부러진 부분이 아래쪽을 향하게 하십시오(그래픽 페이지 그림에서 비트의 문자 표시를 읽을 수 있음).

이때 사용 액세서리를 해당 작업에 적합한 위치에 두십시오. 30°씩 움직여 12개 위치에 둘 수 있습니다.

사용 액세서리가 자동으로 잠길 때까지 사용 액세서리를 원하는 위치에서 툴 홀더의 클램프 조우로 미십시오.

샌딩 페이퍼의 선택

작업하려는 소재와 표면의 깎임 정도에 따라 다양한 샌딩 페이퍼가 있습니다:

샌딩 페이퍼	작업 소재	사용 분야	입자 크기	진동수 단계
PRO F460	- 각종 목재 소재(예: 경목, 연목, 칩 보드, 건축용 보드 등)	거칠고 대패질하지 않은 각목이나 판자에 초벌 연마 작업할 때	기본	40 1-4 60

▶ **비트가 제대로 고정되었는지 점검하십시오.** 잘못 끼워졌거나 제대로 고정되지 않은 비트는 작동하는 동안 빠져나와 위험할 수 있습니다.

깊이 조절자 설치하기 및 조절하기

깊이 조절자 (10) 는 톱니 톱날 및 플런저 컷 톱날을 이용하여 작업할 때 사용할 수 있습니다.

경우에 따라 이미 조립되어 있는 비트를 빼내야 합니다.

깊이 조절자 (10) 를 원하는 작업 위치에서 툴 홀더 (8) 를 넘어 전동공구의 클램프 목 스톱위치까지 미십시오. 깊이 조절자가 맞물려 고정되게 하십시오. 30°씩 움직여 12개 위치에 둘 수 있습니다.

원하는 작업 깊이로 조정하십시오. 깊이 조절자의 클램프 레버 (11) 를 밀어 깊이 조절자가 고정되게 하십시오.

샌딩 페이퍼	작업 소재	사용 분야	입자 크기	진동수 단계
	- 금속 소재	작고 고르지 않은 부위에 매끄럽게 연마하거나 고르게 연마 작업할 때	중간	80 1-4 100 120
		목재에 최종 연마 및 미세 연마 작업할 때	미세	180 1-4 240
PRO F460	- 색상	페인트에 연마 작업할 때	기본	40 1-4 60
	- 니스			
	- 충전재 - 충전물			
		도장하기 전에 초벌칠에 최종 연마 작업할 때	미세	180 1-4 240

샌딩판에 샌딩 페이퍼 끼우기/교환하기

샌딩판 (15) 의 표면은 벨크로 조직으로 되어있어 샌딩 페이퍼를 쉽고 간단히 고정할 수 있습니다. 최적으로 접착되도록 하려면 샌딩판 (15) 의 벨크로 받침판을 샌딩 페이퍼 (16) 를 끼우기 전에 살짝 두드려 찌꺼기 등을 제거하여 주십시오.

샌딩판 (16) 을 샌딩판 (15) 한쪽 가장자리를 맞춘 후, 샌딩 페이퍼를 샌딩판에 설치한 후 잘 눌러주십시오.

효과적으로 분진을 제거하기 위해서는 샌딩 페이퍼의 구멍과 샌딩판의 구멍이 일치해야 합니다.

샌딩 페이퍼 (16) 를 분리하려면 한쪽 끝을 잡고 샌딩판 (15) 에서 당겨 빼내십시오.

Bosch 액세서리 제품군의 삼각형 93 mm 표준 사양에 해당되는 모든 샌딩 페이퍼, 광택 플리스 및 청소용 플리스를 사용할 수 있습니다.

양모 패드/광택 패드 등의 샌딩용 액세서리는 똑같은 방법으로 샌딩판에 고정하면 됩니다.

샌딩 페이퍼 또는 샌딩판과 같은 샌딩용 액세서리를 사용하는 경우 최대 진동수 단계 "4"로 작업하십시오. 진동수가 너무 높으면 비트의 마모가 심해지거나 비트가 조기에 고장날 수 있습니다. 비트 또는 비트의 포장재에 명시된 정보를 확인하십시오.

분진 및 톱밥 추출장치

분진을 줄이는 조치 없이는 작업을 진행하지 마십시오. 적합한 집진기를 사용하면 건강에 유해한 분진이 쌓이는 것을 줄일 수 있습니다. 작업장의 통풍이 잘 되도록 하십시오. 기본적으로 적합한 방진 마스크를 사용하십시오. 가능하면 작업을 소재에 맞는 집진기를 사용하십시오. 작업용 소재에 관해 해당 국가에서 통용되는 규정을 고려하십시오.

▶ **작업장에 분진이 쌓이지 않도록 하십시오.** 분진이 쉽게 발화할 수 있습니다.

집진기 요건		
권장하는 호스 공칭 직경	mm	35
요구되는 진공 ^{A)}	mbar hPa	≥ 230 ≥ 230

집진기 요건

요구되는 유량 ^{A)}	l/s m ³ /h	≥ 36 ≥ 129.6
권장하는 필터 효율	분진 등급 M ^{B)}	

A) 전동공구의 집진기 연결부 출력값

B) IEC/EN 60335-2-69 기준

집진기 관련 설명서를 확인하십시오. 출력이 떨어지면 작업을 중단하고 해당 원인을 해결하십시오.

집진 장치 연결하기(그림 A 참조)

집진 장치는 샌딩판 (15) 을 이용한 작업 시에만 사용됩니다. 다른 비트와 함께 결합하여 사용할 수 없습니다.

연마작업 시에는 항상 분진 추출 장치를 연결하십시오.

집진 장치 설치를 위해 비트 및 깊이 조절자 (10) 를 분리하십시오.

Click & Clean 연결부가 없는 집진 장치 (13) 또는 Click & Clean 연결부가 있는 집진 장치 (14) 를 툴 홀더 (8) 를 넘어 전동공구의 클램핑 목 끝까지 미십시오. 클램핑 레버 (17) 를 밀어 집진 장치가 잠기게 하십시오.

집진 장치를 흡입 호스에 연결하십시오.

- Click & Clean 연결부가 없는 집진 장치 (13): 집진기의 흡입 호스 (20) 를 공구 연동 어댑터 (19) 에 끼운 후 맞물려 고정시키십시오. 공구 연동 어댑터 (19) 를 집진 장치 (13) 의 흡입 연결 부위 (18) 에 끼우십시오.

- Click & Clean 연결부가 있는 집진 장치 (14): 집진기의 흡입 호스 (20) 를 집진 장치 (14) 의 흡입 연결 부위 (18) 에 끼운 후 맞물려 고정시키십시오. 또는 공구 연동 어댑터 (19) 를 집진 장치 (14) 의 흡입 연결 부위에 끼우고 흡입 호스 (20) 를 공구 연동 어댑터 (19) 에 끼우십시오. 흡입 호스 (20) 를 집진기에 연결하십시오.

다양한 진공 청소기 연결에 관한 정보는 본 설명서의 마지막 부분에서 확인할 수 있습니다.

진공 청소기는 작업하는 소재에 적당한 것이어야 합니다.

특히 건강에 유해한 발암성 혹은 건조한 분진을 처리해야 할 경우에는 특수한 청소기를 사용해야 합니다.

작동

기계 시동

전원 스위치 작동

▶ 손잡이에서 손을 떼지 않고 전원 스위치를 작동할 수 있는지 확인하십시오.

작업 램프를 켜려면 전원 스위치 (2) 를 앞쪽으로 밀어 위 위치에 오게 하십시오. 작업 램프는 간접적인 작업 영역의 가시 상황을 개선시켜줍니다.

▶ 작업 램프 안을 들여다보지 마십시오, 시력이 저하될 수 있습니다.

전동공구를 켜려면 전원 스위치 (2) 를 더 앞쪽으로 밀어 "I" 위치에 오게 하십시오.

전동공구 및 작업 램프를 끄려면 전원 스위치 (2) 를 뒤쪽으로 밀어 "0" 위치에 오게 하십시오.

지침: 배터리 과열 또는 방전으로 인해 전동공구가 자동으로 꺼지면, 전원 스위치 (2) 를 통해 전동공구를 끄십시오.

전동공구를 다시 켜기 전에 배터리를 충전하거나 냉각시키십시오. 그렇지 않을 경우 배터리가 손상될 수 있습니다.

진동수 선택하기

작동 중에도 진동수 조절 휠 (6) 을 돌려 요구되는 진동수를 사전 조절할 수 있습니다.

필요한 진동수는 작업하려는 소재와 작업 조건에 따라 달라지므로 직접 시험을 통해 결정할 수 있습니다.

- 목재 절단 작업 시 진동수 단계는 최대 "6"까지 권장됩니다.
- 샌딩 작업 시 진동수 단계는 최대 "4"까지 적합합니다.
- 플라스틱 및 금속 절단 작업 시 진동수 단계는 최대 "4"까지 적합합니다.

주의: 비트 또는 비트의 포장재에 명시된 최대 진동수 관련 정보를 확인하십시오. 연마공구 및 돌출형 비트와 같은 삽입공구를 사용하는 경우 최대 진동수 단계 "4"로 작업하십시오.

지침: 진동수가 너무 높으면 비트의 마모가 심해지거나 비트가 조기에 고장날 수 있습니다.

사용방법

▶ 전동공구에 각종 작업(예: 유지보수, 공구 교체 등)을 진행하기 전에 항상 배터리를 전동공구에서 분리하십시오. 실수로 전원 스위치가 작동하게 되면 부상을 입을 위험이 있습니다.

▶ 전동공구를 내려놓기 전에 기기가 완전히 멈추었는지 확인하십시오.

지침: 작업할 때 전동공구의 통풍구 (5) 가 막히지 않도록 하십시오. 그렇지 않으면 전동공구의 수명이 주를 들 수 있습니다.

작업 방식

진동식 구동장치를 통해 사용 액세서리는 분당 최대 2000회까지 왕복으로 움직입니다. 이를 통해 좁은 공간에서도 정밀한 작업 진행이 가능해집니다.



살짝만 힘을 주어 균일한 압력으로 작업을 진행하십시오. 그렇지 않으면 작업 성능이 악화되고 비트가 블로킹될 수 있습니다.



비트가 너무 과도하게 가열되지 않고 블로킹되지 않도록 작업하는 도중 전동공구를 이리 저리 움직이십시오.

틈 작업

▶ 반드시 손상되지 않고 결합이 없는 틈날만 사용하십시오. 휘거나 날카롭지 않은 틈날이 부러져 절단 작업을 방해하거나 반동을 유발할 수 있습니다.

▶ 연질의 건축 자재에 틈질작업을 할 경우 법정 규정에 따르고 소재 제조사의 추천 내용을 준수하십시오.

▶ 목재, 석고보드와 같은 연질 소재의 경우에만 풀런지 절단 방식으로 가공할 수 있습니다!

▶ 절단해야 할 가공물 뒤에 전선이 없는지 확인하십시오.

목재, 칩보드, 건축 자재 등에서 HCS 틈날로 작업하기 전에 못, 나사와 같은 이물질이 없는지 확인하십시오. 경우에 따라 이물질을 제거하거나 혹은 바이메탈 틈날을 사용하십시오.

절단작업

지침: 비트를 장시간 벽면 타일을 절단하는데 사용하면 빨리 마모된다는 것에 주의하십시오.

연마작업

연마작업의 성공 여부와 결과는 대체로 샌딩 페이퍼의 선택, 설정한 진동 단계 그리고 누르는 힘에 따라 좌우됩니다.

아무런 하자가 없는 샌딩 페이퍼를 사용해야 훌륭한 샌딩 작업 결과를 얻을 수 있고 전동공구를 보호할 수 있습니다.

일정한 압력으로 작업을 하면 샌딩 페이퍼의 수명을 연장할 수 있습니다.

지나치게 눌러 작업을 하면, 샌딩 효과가 좋아지는 것이 아니라 전동공구가 더 빨리 소모되고 샌딩판이 조기에 고장납니다.

구석이나 모서리 혹은 접근하기 어려운 부위에 정확히 연마작업을 하려면 샌딩판의 모서리나 앞 부분만으로도 작업이 가능합니다.

한 부분만 이용해 샌딩할 때 샌딩 페이퍼가 과도하게 가열될 수 있습니다. 진동수 및 압착력을 줄이고, 샌딩 페이퍼를 주기적으로 식혀 주십시오.

금속 소재에 사용했던 샌딩 페이퍼를 다른 소재에 사용해서는 안 됩니다.

Bosch 순정 샌딩 액세서리만 사용하십시오.

연마작업 시에는 항상 분진 추출 장치를 연결하십시오.

스크레이핑 작업

스크레이핑 작업을 할 경우 높은 진동 단계를 선택하십시오.

부드러운 모재 (예: 목재)에는 평평하게 압착력을 줄여 작업하십시오. 그렇지 않으면 스크레이퍼로 바닥을 절단할 수 있습니다.

온도에 따른 과부하 방지 기능

규정에 맞게 사용할 때 전동공구의 과부하를 방지할 수 있습니다. 부하가 심하거나 허용된 배터리 온도 범위를 벗어날 경우, 회전속도가 감소되거나 전동공구가 꺼집니다. 회전속도가 줄어든 경우에는 허용된 배터리 온도에 이르거나 부하가 줄어든 후에야 전동공구가 다시 정상적인 회전속도로 작동하게 됩니다. 자동으로 꺼질 경우, 전동공구의 전원을 끄고 배터리를 식힌 후에 다시 전원을 켜야 합니다.

보수 정비 및 서비스

보수 정비 및 유지

- ▶ 전동공구에 각종 작업(예: 유지보수, 공구 교체 등)을 진행하기 전에 항상 배터리를 전동공구에서 분리하십시오. 실수로 전원 스위치가 작동하게 되면 부상을 입을 위험이 있습니다.
- ▶ 안전하고 올바른 작동을 위하여 전동공구와 전동공구의 통풍구를 항상 깨끗이 하십시오.

돌출형 액세서리를 정기적으로 와이어 브러시로 닦아 주십시오.

AS 센터 및 사용 문의


콜센터

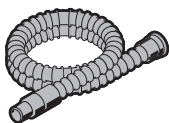
080-955-0909

문의나 대체 부품 주문 시에는 반드시 제품 네임 플레이트에 있는 10자리의 부품번호를 알려 주십시오.

처리

전동공구, 배터리, 액세서리 및 포장은 환경 친화적인 방법으로 재생할 수 있도록 분류하십시오.

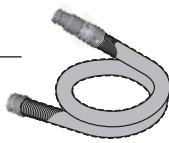
 전동공구와 충전용 배터리/배터리를 가정용 쓰레기로 처리하지 마십시오!



Ø 28 mm:
2 608 000 772 (3.2 m)



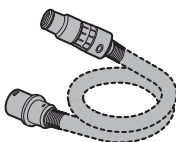
GAS 18V-12 MC



Ø 28 mm:
2 608 000 885 (4 m)



GAS 12-40 MA



Ø 22 mm:
2 608 000 567 (5 m)
Ø 35 mm:
2 608 000 565 (5 m)



GAS 35 M AFC



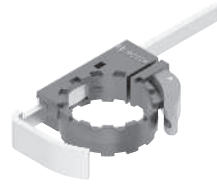
GAS 55 M AFC



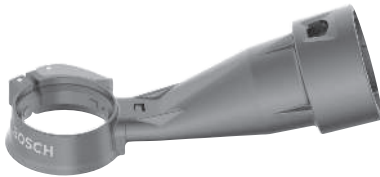
Ø 22 mm:
2 608 000 568 (5 m)
Ø 35 mm:
2 608 000 566 (5 m)



2 608 000 636 (old)



2 608 000 590



2 608 000 636 (new)

Legal Information and Licenses

Copyright © 2015, Infineon Technologies AG

All rights reserved.

Redistribution and use in source and binary forms, with or without modification, are permitted provided that the following conditions are met:

- Redistributions of source code must retain the above copyright notice, this list of conditions and the following disclaimer.
- Redistributions in binary form must reproduce the above copyright notice, this list of conditions and the following disclaimer in the documentation and/or other materials provided with the distribution.
- Neither the name of the copyright holders nor the names of its contributors may be used to endorse or promote products derived from this software without specific prior written permission.

THIS SOFTWARE IS PROVIDED BY THE COPYRIGHT HOLDERS AND CONTRIBUTORS "AS IS" AND ANY EXPRESS OR IMPLIED WARRANTIES, INCLUDING, BUT NOT LIMITED TO, THE IMPLIED WARRANTIES OF MERCHANTABILITY AND FITNESS FOR A PARTICULAR PURPOSE ARE DISCLAIMED. IN NO EVENT SHALL THE COPYRIGHT OWNER OR CONTRIBUTORS BE LIABLE FOR ANY DIRECT, INDIRECT, INCIDENTAL, SPECIAL, EXEMPLARY, OR CONSEQUENTIAL DAMAGES (INCLUDING, BUT NOT LIMITED TO, PROCUREMENT OF SUBSTITUTE GOODS OR SERVICES; LOSS OF USE, DATA, OR PROFITS; OR BUSINESS INTERRUPTION) HOWEVER CAUSED AND ON ANY THEORY OF LIABILITY, WHETHER IN CONTRACT, STRICT LIABILITY, OR TORT (INCLUDING NEGLIGENCE OR OTHERWISE) ARISING IN ANY WAY OUT OF THE USE OF THIS SOFTWARE, EVEN IF ADVISED OF THE POSSIBILITY OF SUCH DAMAGE.

Warranty Disclaimer

This product contains Open Source Software components which underly Open Source Software Licenses. Please note that Open Source Licenses contain disclaimer clauses. The text of the Open Source Licenses that apply are included in this manual under "Legal Information and Licenses".

Servicekontakte
Service Contacts
Contacts de Service
Contactos de Servicio
Контакты сервисных центров



<https://www.bosch-pt.com/serviceaddresses>

Garantiebedingungen
Guarantee Conditions
Conditions de Garantie
Condiciones de Garantía
Условия гарантии



<https://www.bosch-pt.com/guarantee/202601>